

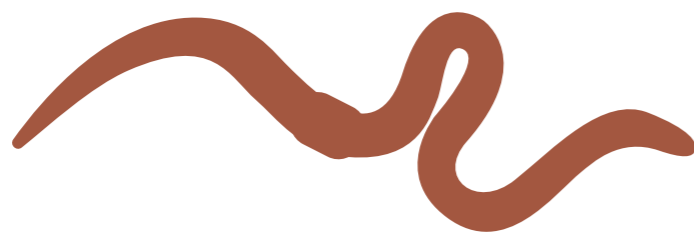
Skapa *stilen*

SWEDEN
GREEN
HOUSE

VÄXTHUS & ORANGERIER I TRÄ & GLAS

INDEX

Inledning, skapa stilen	3
Odling Jobba Umgås Vila	5
Växthus 1: Marika Delin och Calle Forsberg	6
Växthus 2: Monica och Mats Kylén L:a Bruket	16
Växthus 3: Kerstin Meltzer	24
Växthus 4: Eva Halfwordson, Sweden Green House	34
Växthus 5: Inga-Maj Eriksson och Torsten Allvar	46
Växthus 6: Chatrine Foss Stene och Kjell Stene - butiken Paula Paa Landet	56



SKAPA STILEN

Vi har sedan 2002 byggt växthus i trä och glas till många nöjda kunder. För de allra flesta blir växthuset så mycket mer än bara en plats för odling. Vi har nog skapat lika många olika typer av växthus som antalet kunder vi hjälpt genom åren. Storlek, form, kulör färg och person avgör hur det slutliga slutgiltiga resultatet blir. Med Skapa stilen vill vi inspirera dig till att utforma ditt växthus så att det blir den plats du verkligen drömmer om.

**SWEDEN
GREEN
HOUSE**

SWEDENGREENHOUSE.SE
EVA HALFWORDSON & MAGNUS WISTRÖM



ODLA. UMGÅS. JOBBA. VILA.

Om man inreder växthuset smart kan det bli platsen för olika aktiviteter under årets alla 12 månader. Vi brukar prata om att odla, umgås, vila och arbeta i växthuset.

Utomhussäsongen förlängs både på hösten och våren samt i alla väderförhållanden eftersom utomhus integreras med inomhus i växthuset. Här beskriver vi hur några av våra tidigare kunder tänkt och gjort när det skapat sitt inglasade paradiset.



1

Marika Delin och Calle Forsberg.

*Ett växthus i modern stil skapat för
lustfylld kreativitet.*

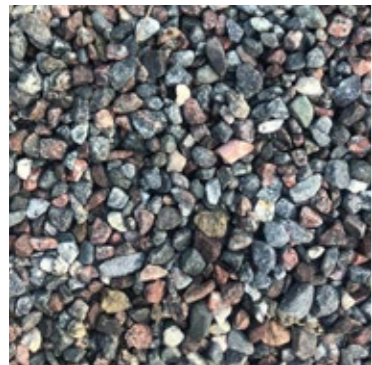
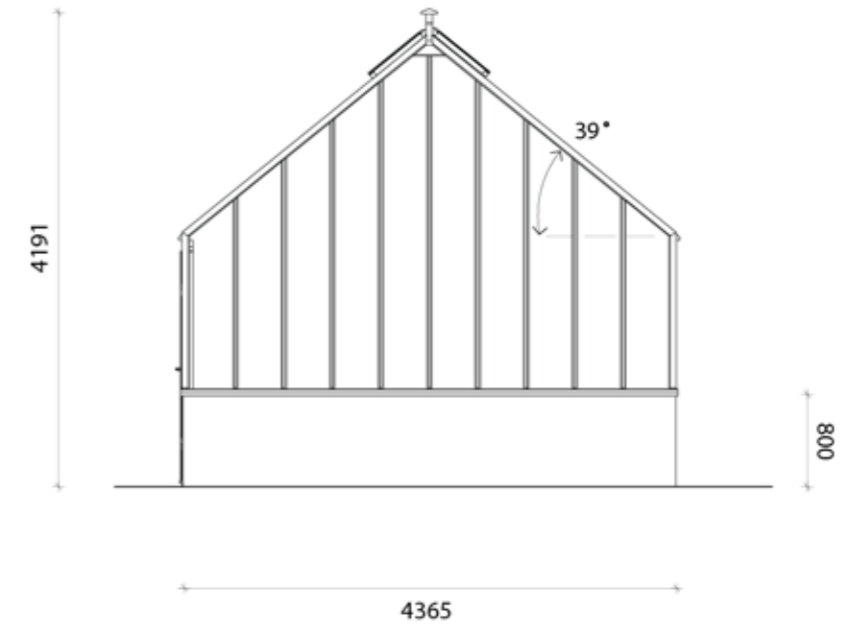
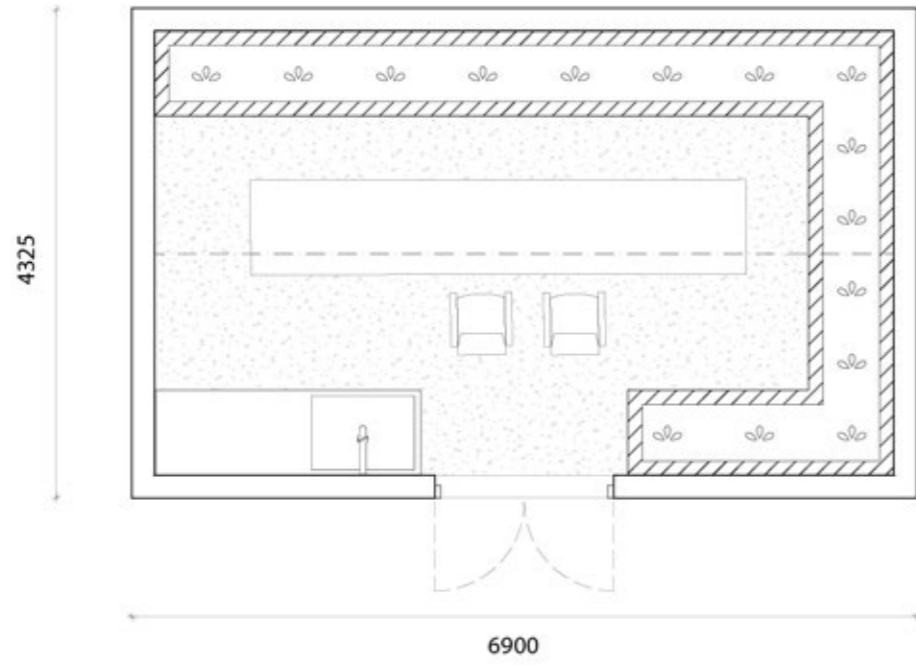




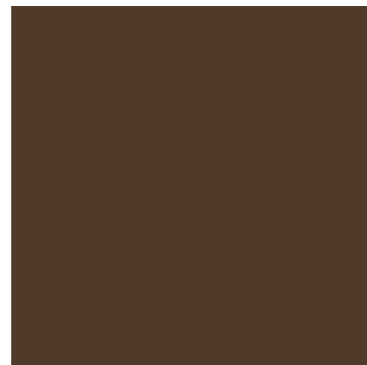
Marika Delin är illustratören som sadlade om till trädgårdsdesigner. Numera skapar hon paradisiska trädgårdar till kunder i hela Sverige. Hon har gjort sig känd för sina sömlösa rabatter väl integrerade i platsens natur. I det moderna arkitektritade huset med skogstomt bor hon tillsammans med keramikern Calle Forsberg. På tomten har hon anlagt en trädgård i enlighet med sin filosofi och stil. Växthuset är placerat precis nedanför en liten skogsbacke.

-Jag drömde om att odla tomater, chili och gurka men växthuset har också på olika sätt blivit ett rum där jag får utlopp för min kreativitet i olika form. Det moderna bostadshuset som Marikas bror Buster Delin ritat, fick styra utformningen. Den karaktäristiska balken tyckte vi var lite för romantisk och därför valde vi att kapa den för att den skulle passa bättre till bostadshusets arkitektur. I växthuset finns odlingsbäddar längs lång- och kortsida som ger gott om odlingsutrymme. På 30 kvadratmeter, som är växthuset storlek, finns tillräckligt mycket plats för ett stort bord. Det används framför allt till middagsbjudningar men också som mötesplats för odlingsintresserad kursdeltagarna som kommer hit.

Platserna på fram- och baksida utnyttjas också. Bakom växthuset finns de upphöjda jordbäddar. På framsidan finns en trädgårdsgrupp som används under den korta period då det är för varmt för att vistas inne i växthuset. Det gamla handfatet är ett riktigt fynd som låg tomten. Det har förmodligen suttit i någon gammal lada. Nu är det en fin och praktisk detalj i växthuset arbets hörn som kompletterats med praktiska arbetsbänkar.



Golv: grus



Färg: RAL 8028



Ventil: rosett



Pardörr: spröjsad



Balk: raktavslut



Vask





”Jag älskar att arbeta i växthuset, framför allt på morgonen då jag brukar slinka ner innan frukosten i morgonrock. Den ljumma luften och doften av mylla gör mig alldeles lugn.”

- Marika Delin



2

Monica och Mats Kylén L:a Bruket

Naturlig skönhet i Varbergsväxthuset

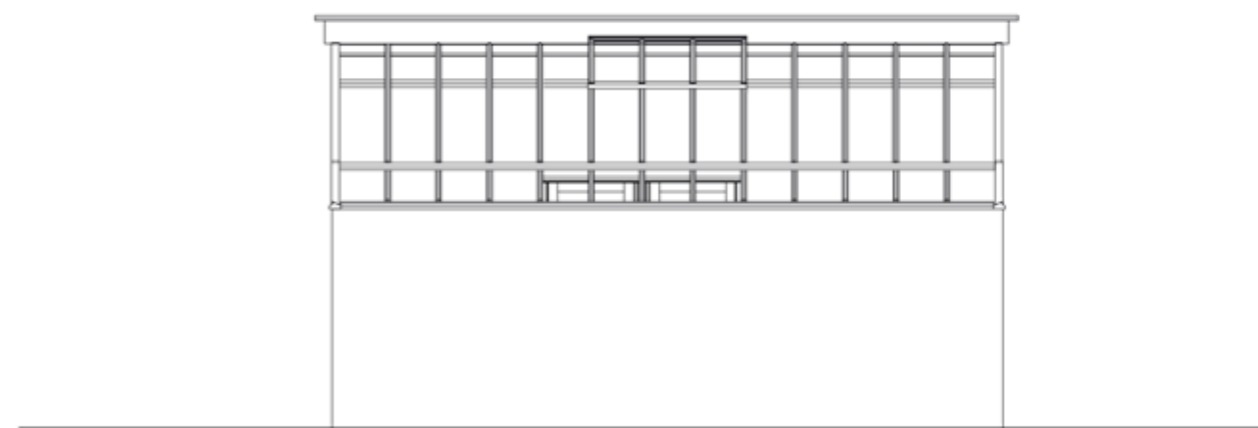
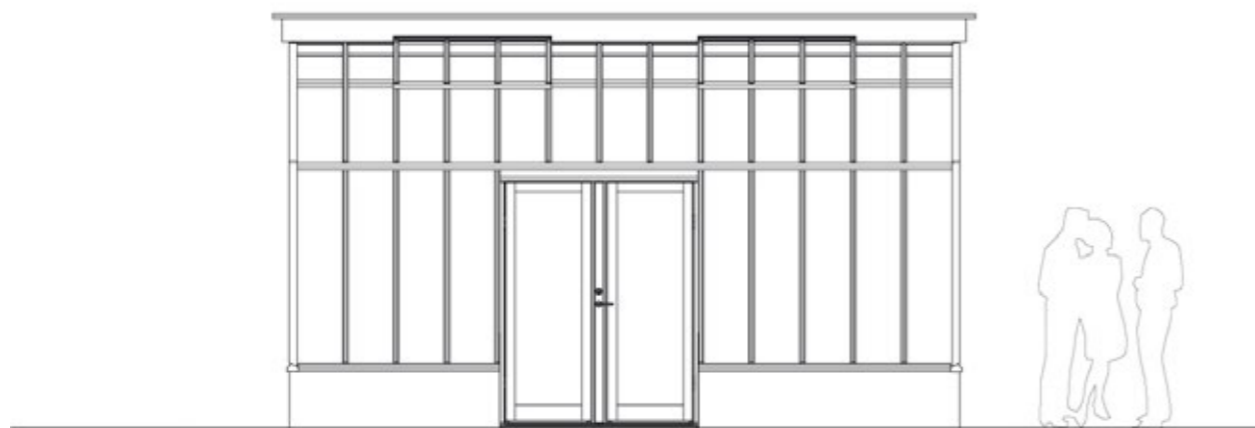
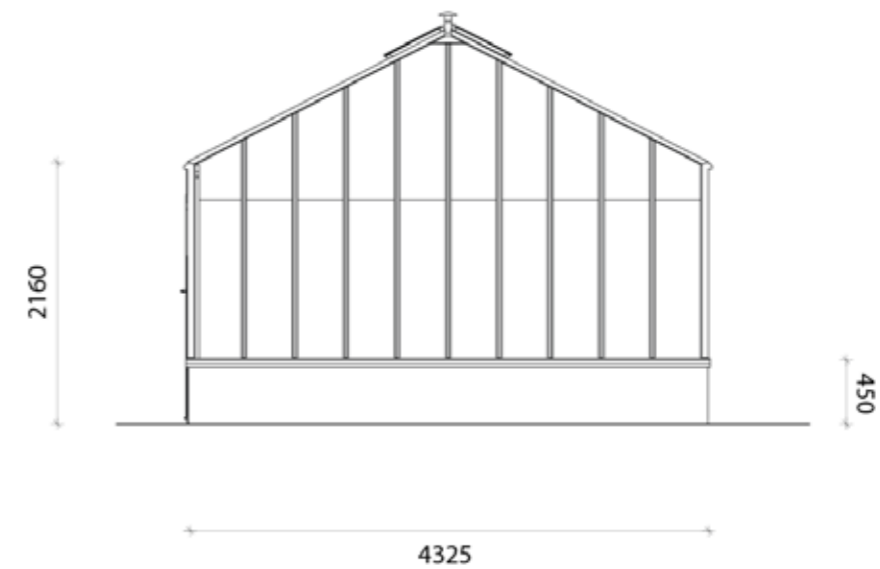
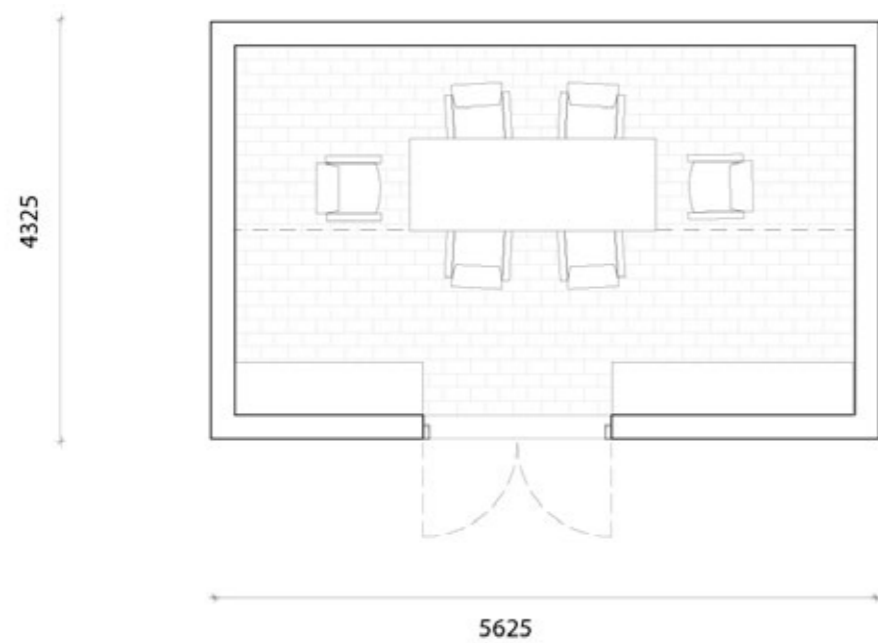




Monika Kylén har tillsammans med sin man Mats grundat hudvårdsmärket L:a Bruket. Med naturliga ingredienser och fina förpackningar har deras skönhetsserie tagit världen med storm. Det började med en tvål som de sålde tillsammans med ett fat i keramik, allt tillverkat för hand hemma i kurortsstaden Varberg, där de bor i en villa som är en mix av 30- och 40- talsstil.

När trädgården skulle anläggas fanns ett problemhörn som de inte visste vad de skulle göra med. Genom en god vän fick Monica tips om växthusen i från Sweden Green House. Tänk om det kunde anpassas till tomten?
 -Vi fick hjälp av Magnus Wiström. Han ritade det med två murade väggar mot grannarna och med en mindre takvinkel så att det skulle passa till bostadshuset.
 -Vi valde att måla det i en färg som varken är grå, vit eller beige utan något däremellan. För att få in mer ljus placerades glaspartier ovanför de båda murarna.

För Kylenearna är växthuset först och främst en plats för umgänge och därför har de inte byggt några upphöjda jordbäddar. Istället har de gjort sockeln något bredare vilket gör att rejäla krukor får plats där. En gaskamin ger skön värme och familjen äter de flesta middagar i växthuset, framför allt under det ljusa halvåret. Men kaminvärmens gör det möjligt att förlänga säsongen, och målet är att kunna vara i växthuset året runt.



Golv: tegel



Färg: RAL 9010



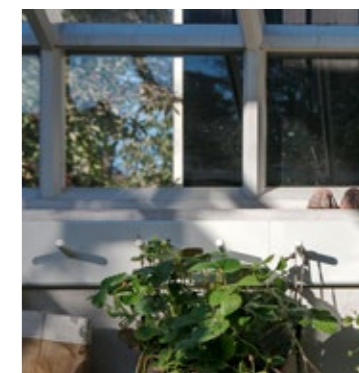
Ventil: rosett



Pardörr: helglas



Balk: raktavslut



Fönsterrad



”Ett växthus i trä kändes härligt och tilltalade särskilt som det gick att anpassa det till den här platsen”.

- Monica Kylén



3

Kerstin Meltzer

*En mix av gammalt och nytt samsas i
vinterträdgården på hög höjd.*





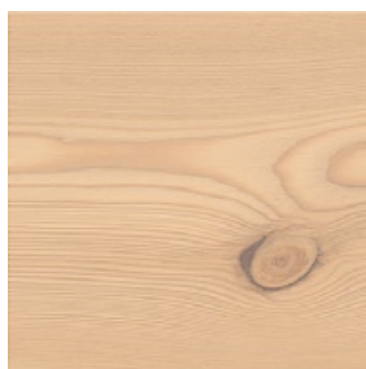
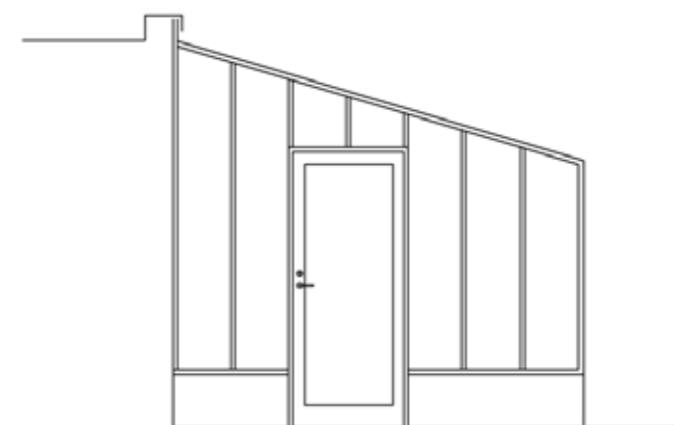
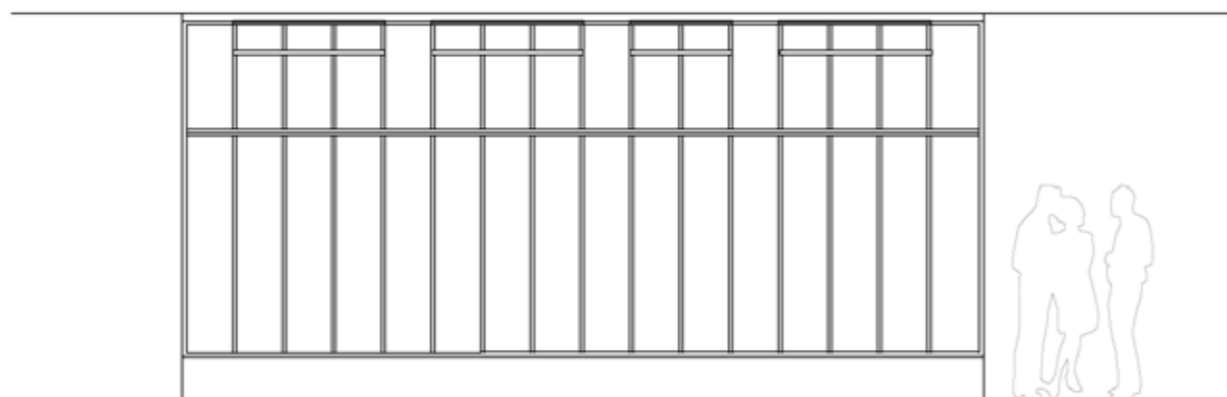
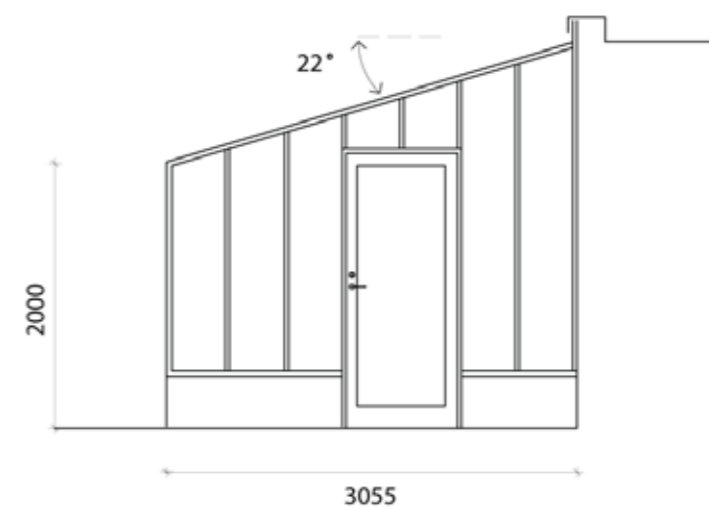
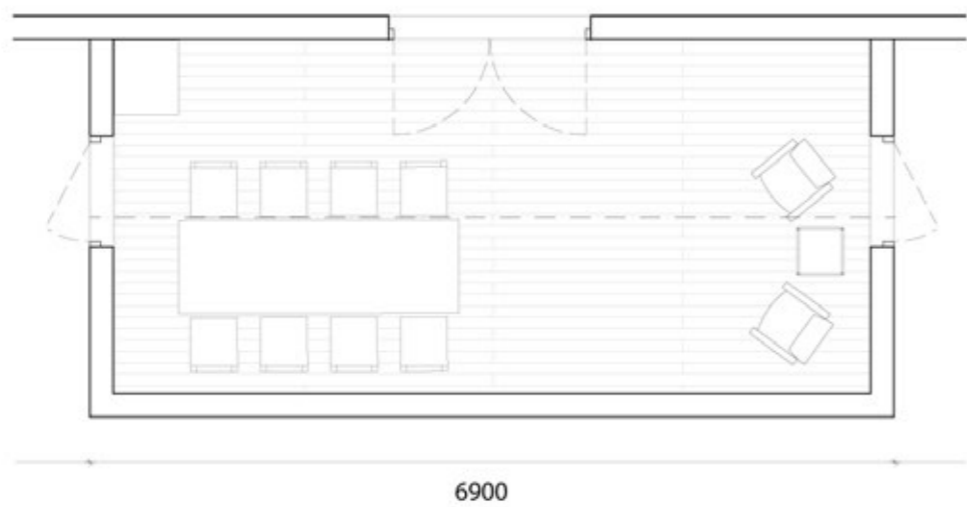
Makarna Meltzer hade länge letat efter en lösning till sin vädermässigt utsatta takterrass. En dag när de var på en av sina många promenader, råkade de passera ett växthus i Nacka.

- Tänk om man kunde bygga ett sådant här hus på vår terrass, sa Kerstin Meltzer till sin man. Det var Eva Halfwordsons växthus i trä och glas som de stod framför och Kerstin tog därför kontakt med Sweden Green House som efter ett besök ganska snabbt kunde konstatera att det var fullt möjligt att bygga på terrassen. bara bostadsrättsföreningen och kommun lämnade sitt medgivande.

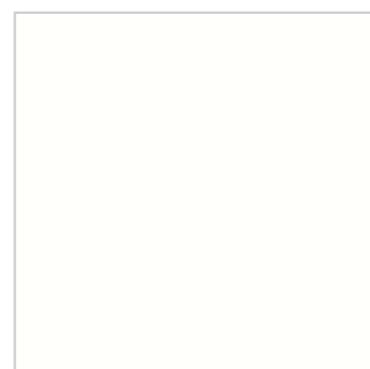
Våren 2018 godkändes bygglovsansökan. I november 2018 var vinterträdgården invigd. Det är en älskad plats, det märks. Under vinterhalvåret sitter Kerstin i en fårskinnsklädd rottingfåtölj och blickat bort över vattnet mot Gröna Lund och Lidingö med braskaminen tänd och en ljudbok i öronen. Tanken var att bygga ett isolerat växthus som man kunde vara i året runt. Det skulle gå enkelt att ta sig ut samtidigt som det skulle kännas varmt och ombonat. Resultatet blev ett växthus med pulpettak och utgång direkt från sovrummet. Väggen kläddes med träpanel och på golvet fick det också bli trä. Kerstin valde bort fasta upphöjda jordbäddar att odla i. På så vis kan hon lämna hemmet utan dåligt samvete. Istället odlar hon orangeriväxter i kruka som hon placerar i grupp på olika platser.

-Under sommaren är vi inte hemma så mycket så då har vi inte användning av ett växthus. Det är under den långa vintersäsongen som det är så fantastiskt att vara här.





Golv: trä



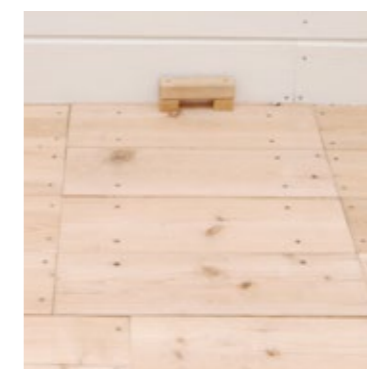
Färg: RAL 9010



Ventil: galvaniserad



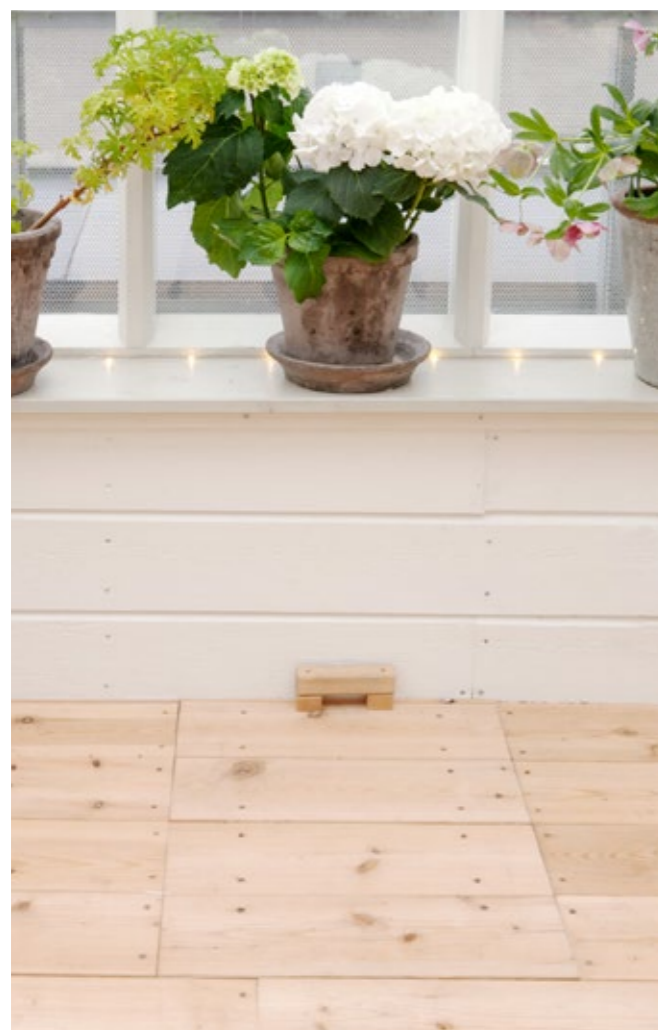
Enkeldörr: helglas



Dold golvbrunn



Kamin



”Föreningen ställde sig positiva. Medlemmarna såg att växthuset skulle bli som ett smycke på terrassen. När kommunen gav sitt tillstånd kunde vår dröm förverkligas.”

- Kerstin Meltzer

4

Eva Halfwordson,
grundare av Sweden
Green House

*Ett växthus i klassisk stil och
ständig förändring*





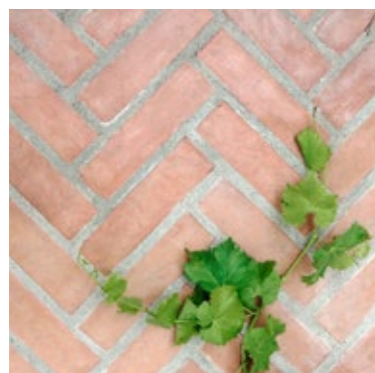
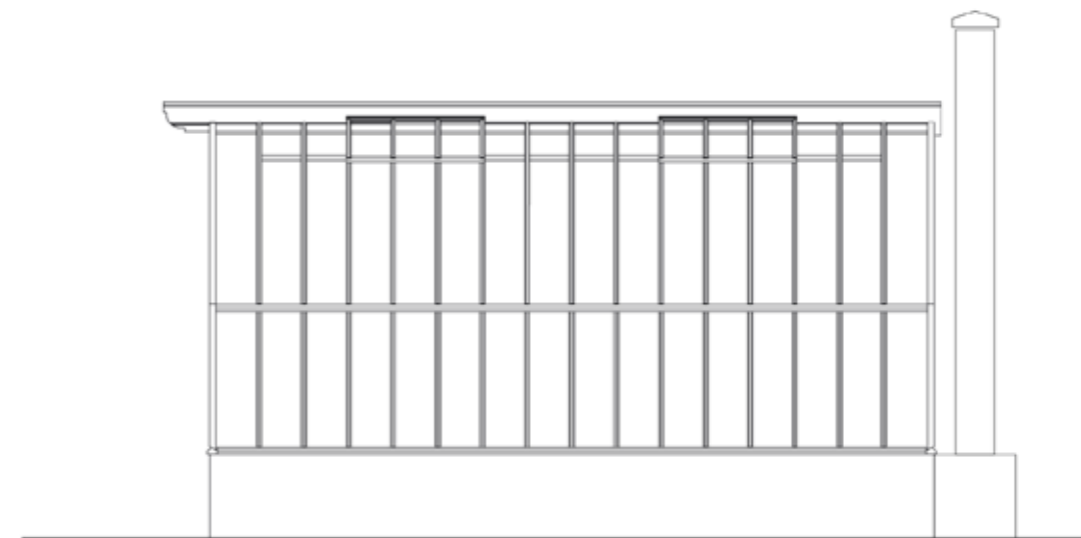
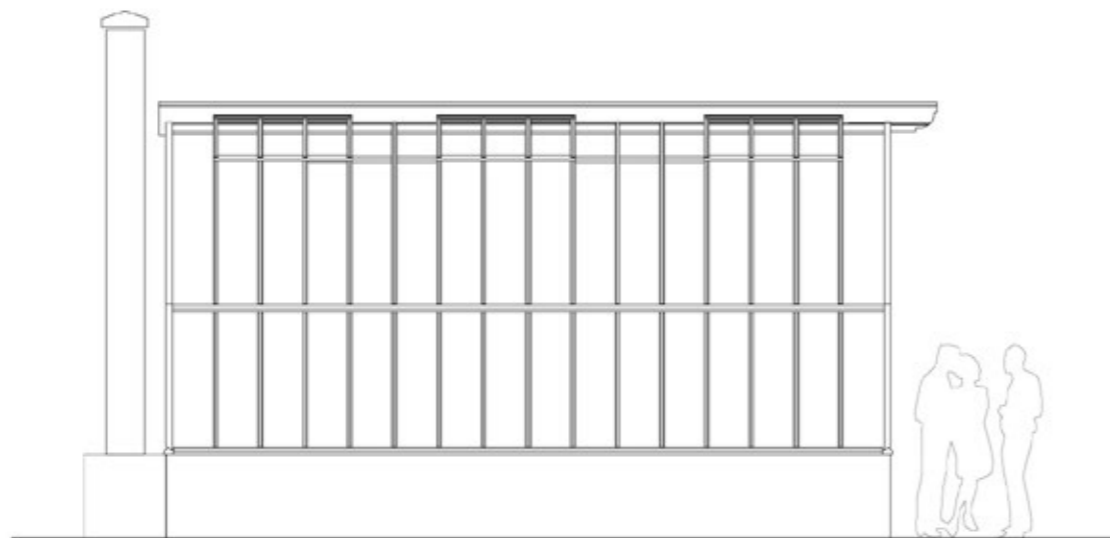
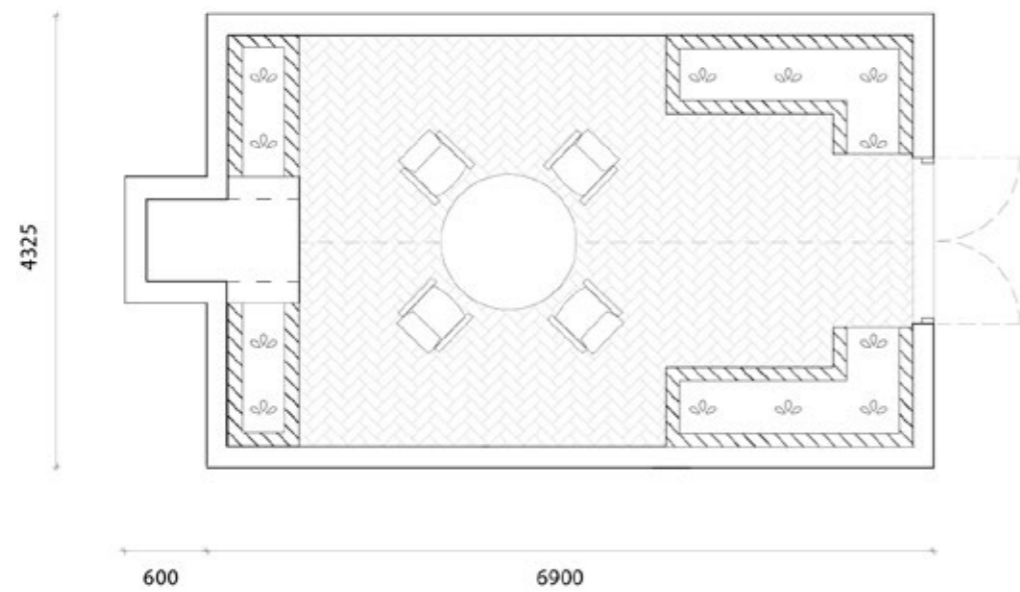
O mbytlig och spontan är två ord som stämmer bra överens med Sweden Green House grundare Eva Halfwordson. Hon är ständigt på väg någonstans men tycks ändå hinna med sin stora trädgård och att odla i växthuset i vilket hon nästan varje säsong kan skörda rikligt med såväl tomater som gurka och vindruvor. Hur bär hon sig åt?

- Tricket är självbevattning och färdigköpta plantor. Det var när hon sökte ett odlingshus till trävillan i Nacka som hon insåg att det inte fanns någon som tillverkade i trä. I samma veva fick hon kontakt med Magnus Wiström, den Malmstensutbildade ingenjören och arkitekten med en särskild kärlek till materialet trä. Tillsammans har de utvecklat växthuset med den profilerade takbalken som idag är Sweden Green House signum. De nätta reglarna, takvinkeln och de noggrant utprovade proportionerna är resultatet av flera års arbete.

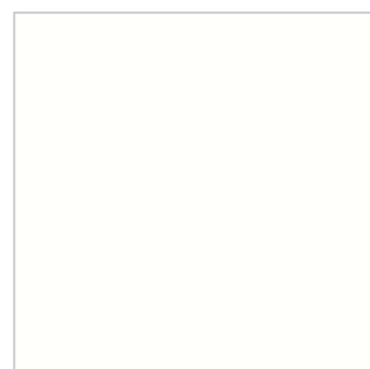
- Idag är den här platsen något av en visningsträdgård då vi regelbundet bjuder in de som är nyfikna på våra växthus att komma hit med sina frågor mellanrum mellan frågor och och träffa oss. Det ställer naturligtvis vissa krav på hur det bör se ut här.

Som tur är älskar hon sitt växthus och har inga problem med att fixa och möblera om. Vissa saker ändras dock inte i brådskande. Växthuset är byggt på en gjuten platta och har upphöjda jordbäddar längs med halva långsidorna och båda kortsidorna. Det handslagna marktacket tillsammans med träväggen bidrar till inredningens klassiska utseende. Dubbeldörren gör det enkelt att ta sig in med skottkärra och kaminen ger skön värme under den kalla årstiden.

-Vi satt till och med här inne en jul för ett par år sedan och sjöng "Hej tomtegubbar" så att det skallrade i glaset. sjöng "Hej tomtegubbar så att det skallrade i glaset."



Golv: tegel



Färg: RAL 9010



Ventil: rosett



Pardörr: helglas



Balk: profilerat avslut



Kamin





”Fram till slutet av 1800-talet var trä vanligast som material i växthus. När man bygger ett växthus i trä i sin trädgård tar man del av ett kulturarv”

- Eva Halfwordson



5

Inga-Maj Eriksson och Torsten Allvar.

*Konst och odling i udda och
kreativ kombination*



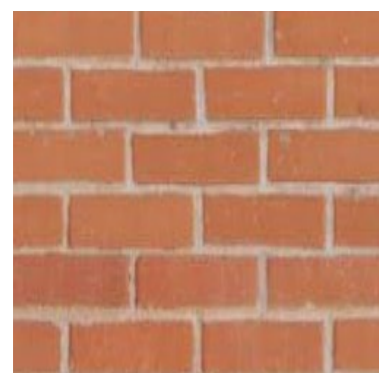
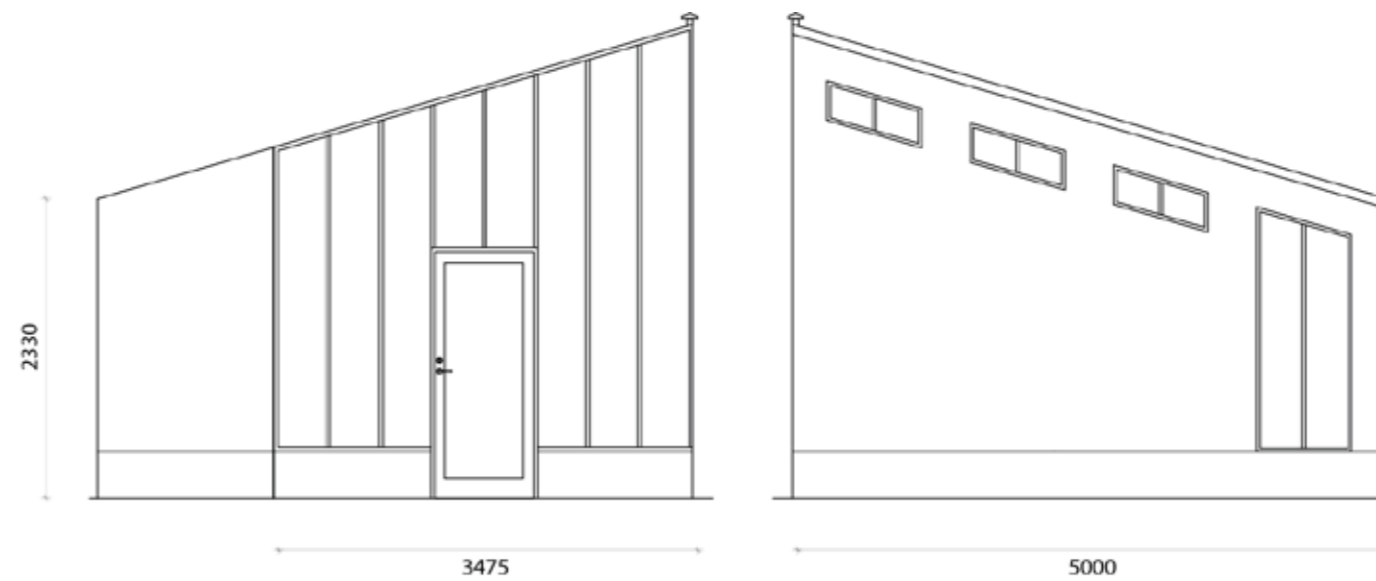
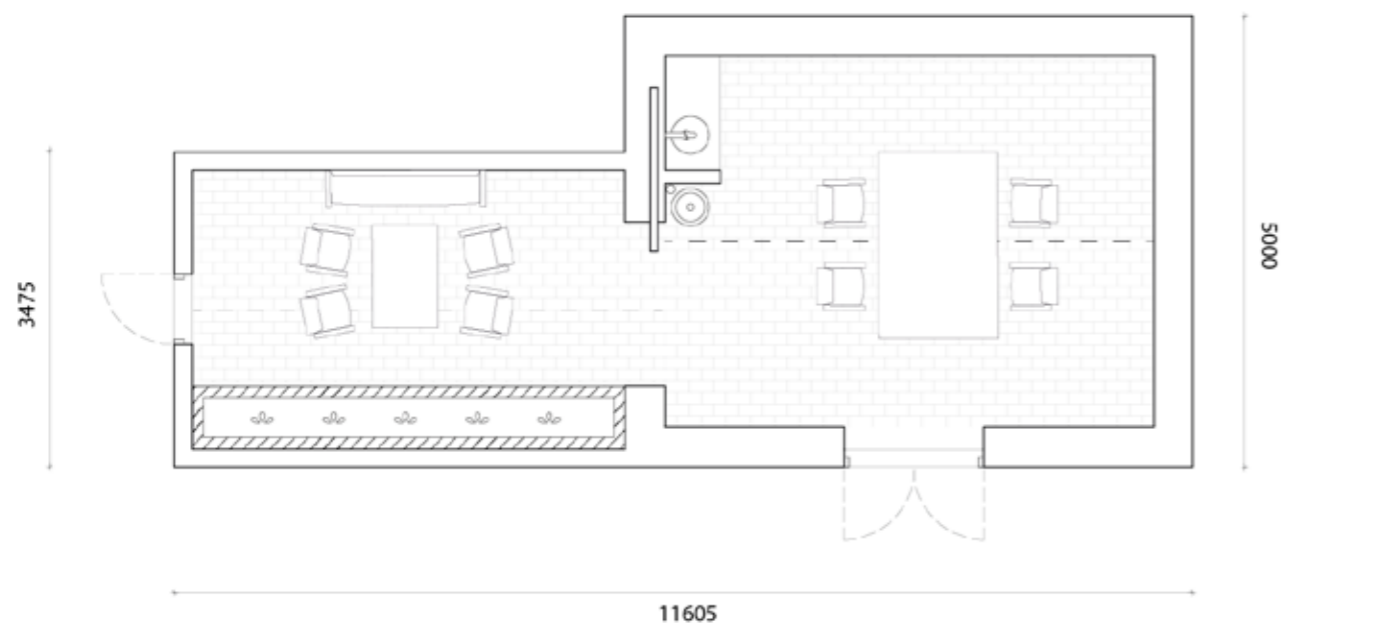
TA
&
IME
2017



Villa Norsbo kallas den lilla gården utanför Falun där Inga-Maj Eriksson och Torsten Allvar bor. Deras föbless för Falugrafik och viljan att dela med sig av prakten till andra resulterade i uppskattade utställningar i hemmiljö. Intresset var stort och till slut blev det ohållbart att driva verksamheten i bostaden. Tanken på att lyfta ut galleriet ur bostadshuset och kombinera det med de bådas passion för odling föddes. De tog kontakt med Magnus Wiström som föreslog en djärv byggnad, ett växthus med pulpettak kombinerat med en isolerad integrerad galleribygnad. För att det skulle smälta in i miljön och förstärka platsen historia, målades det rött, växthuset med linoljefärg och galleriet i Falu Rödfärg.

Växthusedelen har upphöjda jordbäddar längs båda sidorna. Längst bort närmast den lilla konsthallen finns det tillräckligt mycket plats för en sittgrupp. Precis innanför dörren till galleriet har en kamin i keramik installerats. Den bidrar med skön värme till de båda rummen.

Det var viktigt att ateljén skulle ha tillgång till naturligt ljus samtidigt som det skulle finnas tillräckligt mycket väggyta för konsten. Kombinationen odling och konst känns innovativ men ändå naturlig eftersom det handlar om skapande i olika form. Samtidigt som Inga-Maj och Torsten får utlopp för sina stora intressen har också Falugrafikerna fått en spännande arena att synas på. Vinst i dubbel bemärkelse med andra ord.



Golv: tegel



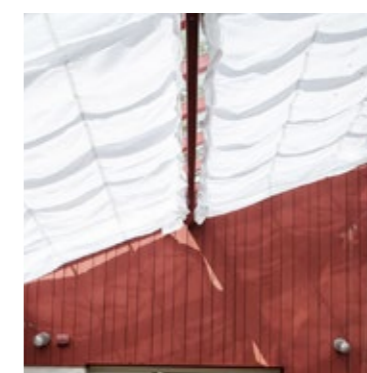
Färg: RAL 3005



Ventil: metallgaller



Singeldörr: helglas



Skugggardiner



Kakel kamin





”Villa Norsbo har blivit en populär mötesplats för konstintresserade mycket tack var kombination en växthus och galleri.”

- Inga-Maj Eriksson och Torsten Allvar

6 Chatrine Foss Stene och Kjell Sterne är Paula Paa Landet

*Växthuset där familjeliv och umgänge
kombineras med butiksverksamhet*





Chatrine och Kjell ville komma närmre barnen och köpte därför ett sommarhus strax intill Åbyfjorden. Redan från start fanns planen att bygga ett växthus på tomten. Det skulle vara stort nog att rymma familj och vänner och en butikverksamhet samtidigt som det skulle kunna gå att övervintra växter i det.

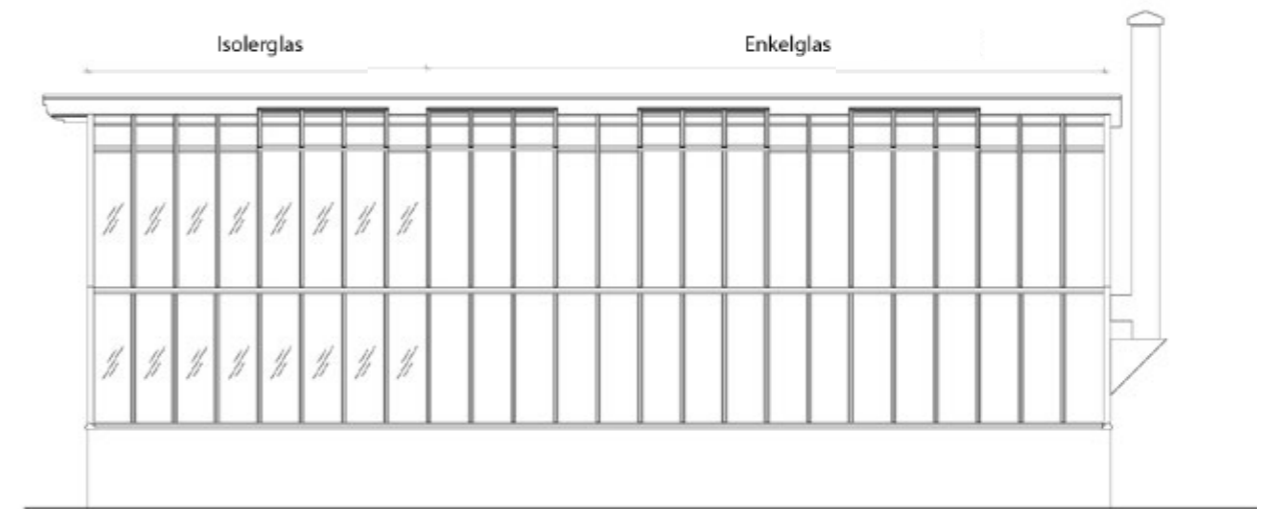
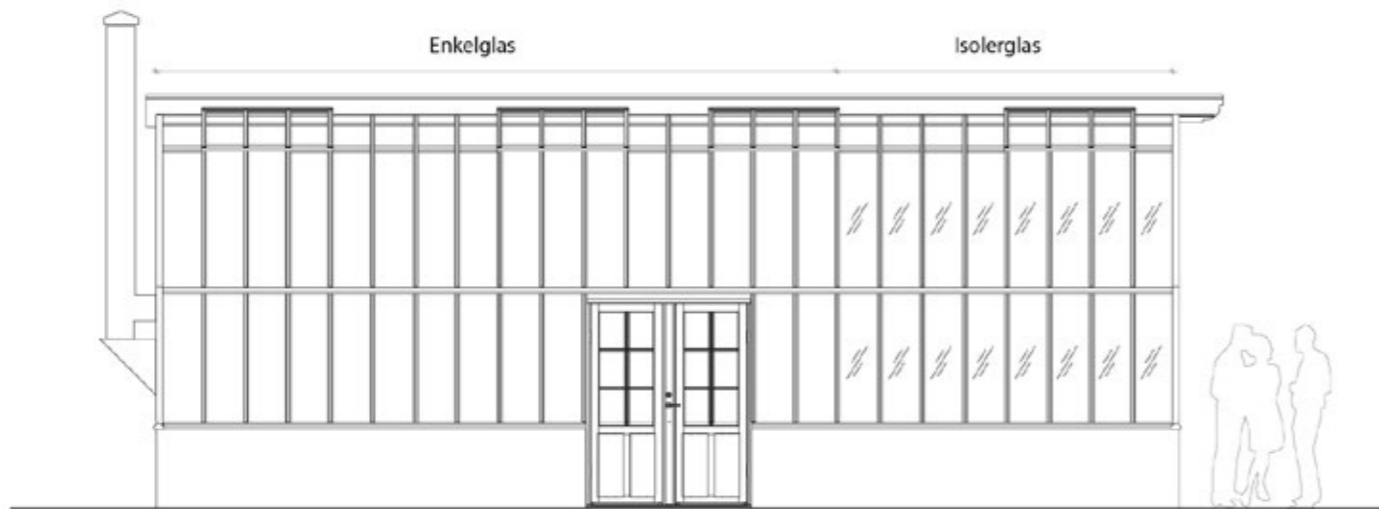
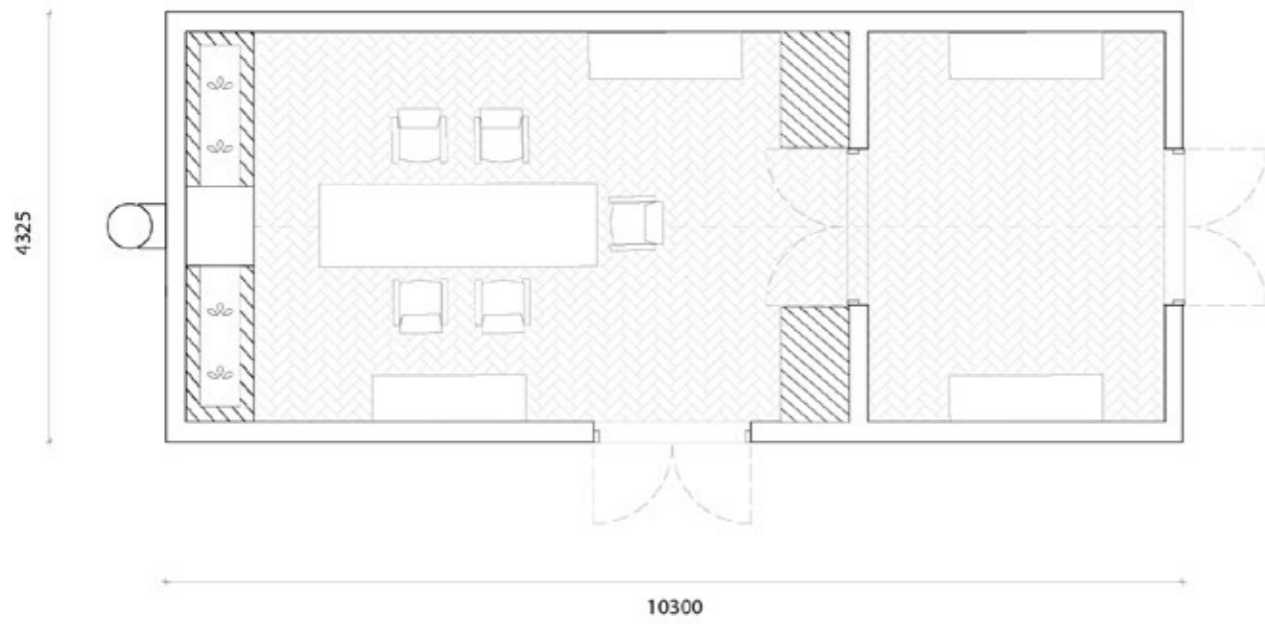
Men det skulle dröja innan drömmen kunde förverkligas. Först skulle det Smögenvita bostads huset renoveras. Sedan skulle marken på den 2 hektar stora tomten bearbetas. Därefter var det dags för växthuset och nu står det där och glänsar i det Bohuslänska ljuset.

-Vi målade det grått för att matcha det med alla ytor i läkrträ vi har runt om på tomten. Eftersom vi ville ha en stor plats för middagar med familj och vänner lade jag till 14 kvadratmeter, som isolerades för växtförvaring och odling i jordbäddar, berättar Chatrine.

Den totala ytan är 44 kvadratmeter som lagts med marktegel i fiskbensmönster. Växthuset känns generöst och det går utan problem att arrangera produkterna som Chatrine säljer i butiken Paula Paa Landet säsongvis samtidigt som det finns tillräckligt med umgängesyta.

-Syften med den här platsen är framför allt att komma ner i varv från storstadens stress. Men jag tänker samtidigt att jag ska kunna vara här mer än bara under långhelger och semestrar. I första hand vill jag dock att det ska kännas lustfyllt och härligt att vara här.





Golv: tegel



Färg: RAL 3005



Ventil: rosett



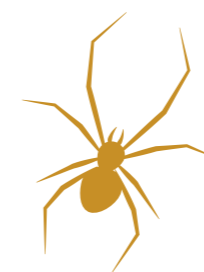
Pardörr: helglas



Balk: profilerat avslut



Kamin

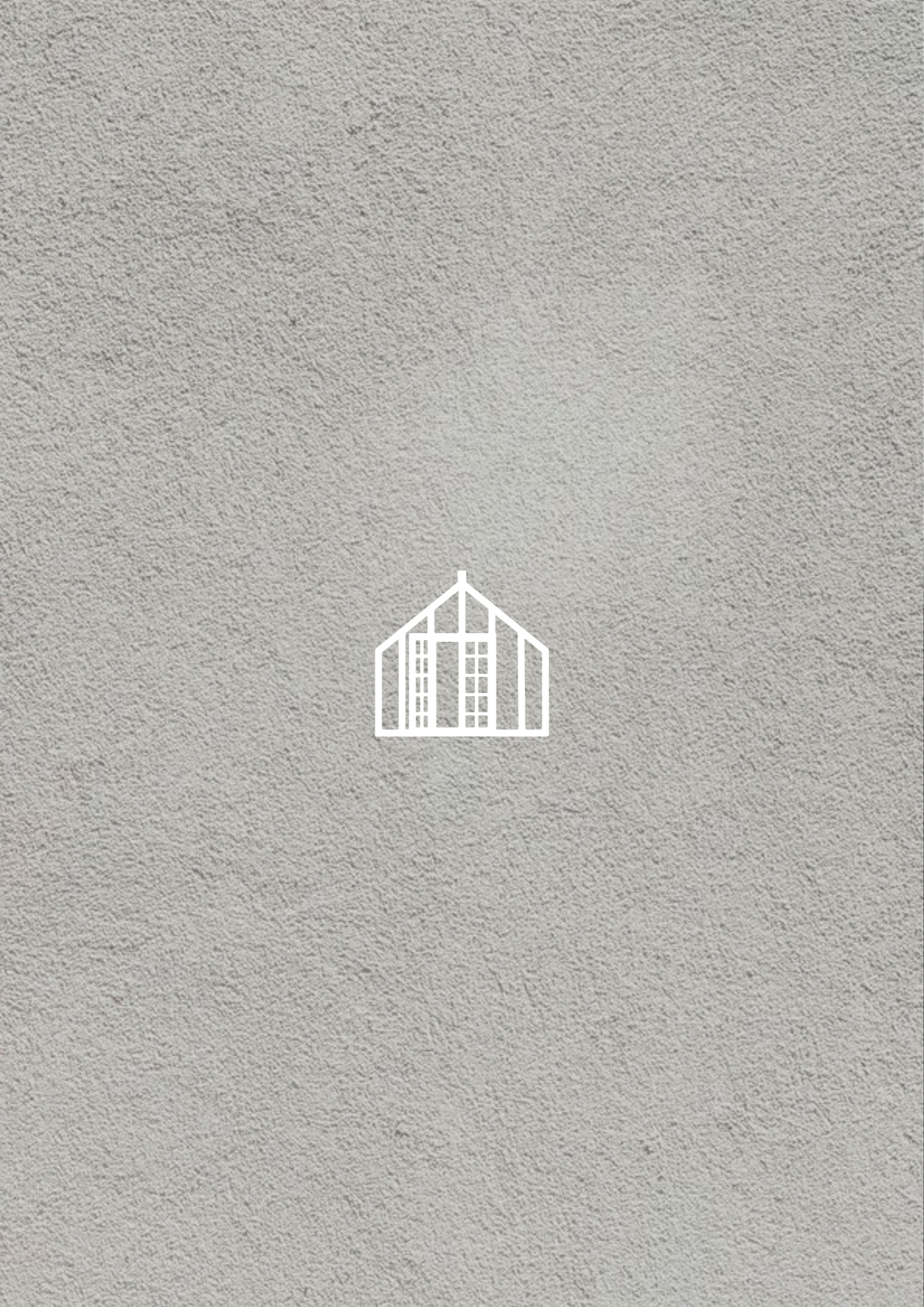


”Växthuset känns som en investering för både kropp och själ men den största vinsten är nog att vi kan vara här i alla väder.”

- Chatrine Foss Stene och Kjell Sterne







SWEDEN GREEN HOUSE

VÄXTHUS & ORANGERIER I TRÄ & GLAS

SWEDENGREENHOUSE.SE

PARKVÄGEN 45

131 41 NACKA, SWEDEN

TEL +46(0)87169714

INFO@SWEDENGREENHOUSE.COM

ARKITEKTKONTOR

MJÖLNARVÄGEN 36

131 31 NACKA, SWEDEN